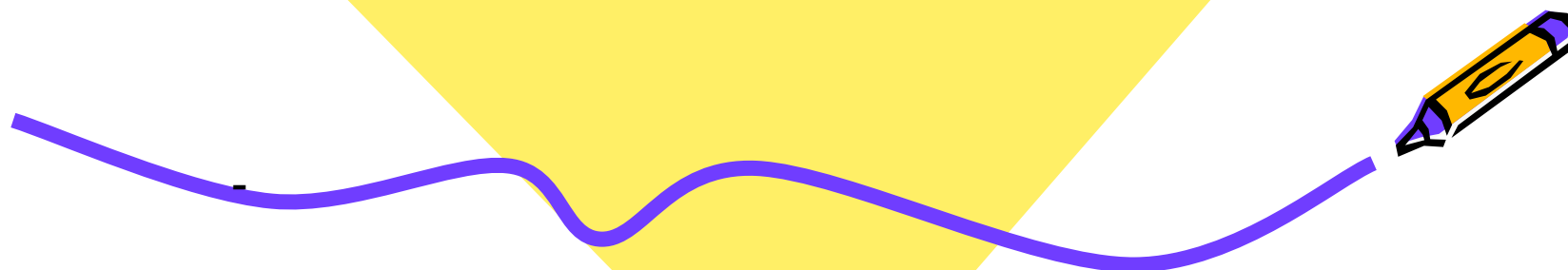


EDUCACIÓN PÚBLICA:
Todas las personas tienen
derecho a la educación



- IGUALDAD DE OPORTUNIDADES
- DESARROLLO PERSONAL
- COHESIÓN EN LA DIVERSIDAD



LEY ORGÁNICA DE EDUCACIÓN

• Artículo 84. Admisión de alumnos

1. Las Administraciones educativas regularán la admisión de alumnos en centros públicos y privados concertados de tal forma que garantice el derecho a la educación, el acceso en condiciones de igualdad y la libertad de elección de centro por padres o tutores. **En todo caso**, se atenderá a una **adecuada y equilibrada distribución** entre los centros escolares de los alumnos con necesidad específica de apoyo educativo.

• Artículo 87. Equilibrio en la admisión de alumnos

1. Con el fin de asegurar la calidad educativa para todos, la cohesión social y la igualdad de oportunidades, las Administraciones garantizarán una adecuada y equilibrada escolarización del alumnado con necesidad específica de apoyo educativo. Para ello, **establecerán la proporción de alumnos** de estas características que deban ser escolarizados en cada uno de los centros públicos y privados concertados y garantizarán los recursos personales y económicos necesarios a los centros para ofrecer dicho apoyo.



DECRETO 30/2016, DEL GOBIERNO DE ARAGON, que regula la escolarización en la Comunidad Autónoma

Artículo 7. Centros adscritos. 1. A los efectos de escolarización de alumnos, los Directores de los Servicios Provinciales del Departamento competente en educación no universitaria **adscribirán** cada uno de los centros públicos de educación primaria **a uno o más centros públicos** de educación secundaria en los que se imparta la educación secundaria obligatoria, de acuerdo con la programación, procedimientos y condiciones establecidos por el Departamento

Artículo 34. Criterios para admisión en bachillerato. De conformidad con el artículo 85.1 de la Ley Orgánica 2/2006, de 3 de mayo, para la admisión a las enseñanzas de bachillerato, además de a los criterios establecidos en los artículos anteriores, **se atenderá al expediente académico** de los alumnos. Este expediente se valorará de acuerdo con lo establecido en el punto 3 del Anexo



ESCOLARIZACIÓN EN EL IES LUCAS MALLADA, condicionada por:

- ALUMNADO DE LOS COLEGIOS
ADSCRITOS (escolarización desequilibrada)
- NORMATIVA ESPECÍFICA DE
ESCOLARIZACIÓN EN ESO Y
BACHILLERATO



ANÁLISIS DATOS PROCESO ESCOLARIZACIÓN EN HUESCA

Cursos 2012/13 a 2016/17



DATOS EXTRAÍDOS DE:

- Padrón municipal
- Informes educativos del Consejo Escolar Municipal de Huesca (cuyos datos son aportados por la Dirección Provincial de Huesca a dicho Consejo) Cursos 12/13, 13/14 y 14/15
- Comisión de garantías (escolarización) de Huesca
- Consejería de Educación



CONDICIONES PROCESOS DE ESCOLARIZACIÓN ANTERIORES AL CURSO 2013/14

- CUATRO ZONAS
- SOBREFERTA DE PLAZAS
- DEMANDA DE LOS CENTROS DESIGUAL



CUATRO ZONAS

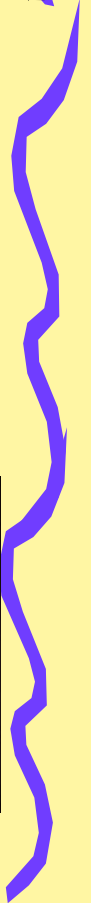
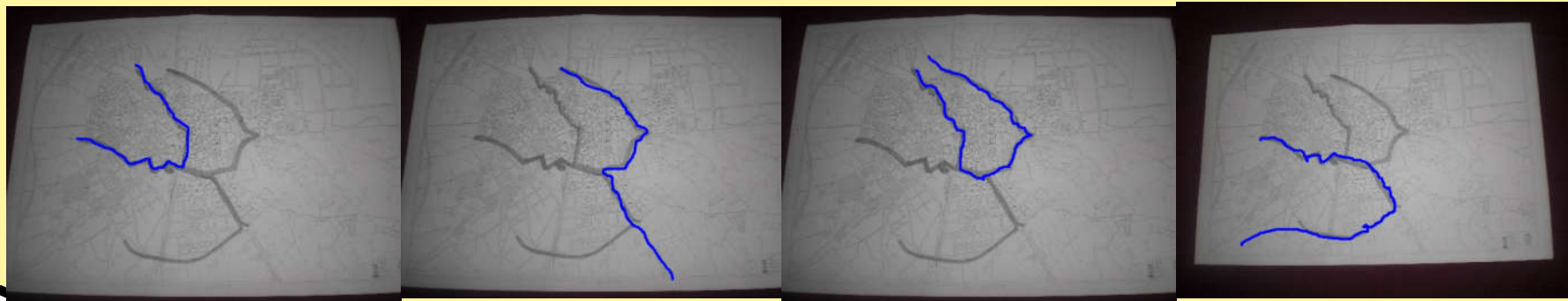
- Zona 1: El Parque, Juan XXIII y San Rosa
- Zona 2: Pío XII, Pirineos y San Bernardo
- Zona 3: San Vicente, Sancho Ramírez y Santa Ana
- Zona 4: Alcoraz, Pedro J. Rubio y San Viator

Zona 1

Zona 2

Zona 3

Zona 4



SOBREOFERTA



| Zona | Nacimientos 2009 | Plazas ofertadas |
|------------|------------------|--|
| Zona 1 | 172 | 175 (2 unidades Parque, 3 Juan XXIII y 2 Santa Rosa) |
| Zona 2 (*) | 114 | 150 (2 unidades Pío XII, 2 Pirineos y 2 San Bernardo) (*) |
| Zona 2 | 114 | 175 (2 unidades Pío XII, 3 Pirineos y 2 San Bernardo) |
| Zona 3 | 125 | 150 (2 unidades San Vicente, 2 Sancho Ramírez y 2 Santa Ana) |
| Zona 4 | 129 | 175 (2 unidades Alcoraz, 3 Pedro J.Rubio y 2 San Viator) |



(*) Inicialmente se ofertaron las unidades que se especifican. La población del entorno de Pío XII era 72 alumnos/as y de Pirineos era 42 alumnos/as (total 114). Ante la demanda en el Colegio Pirineos, se abrió la 3ª unidad en ese Colegio

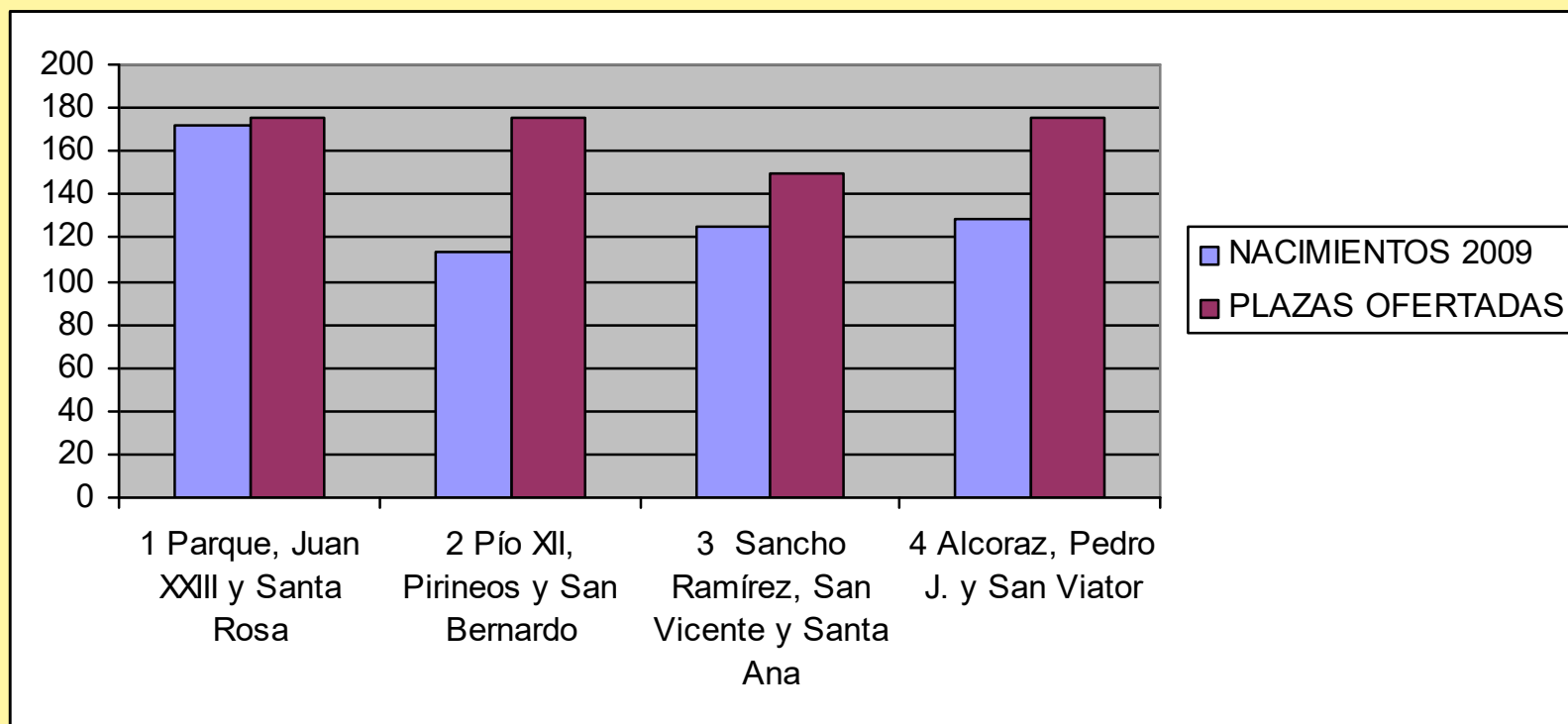


SOBREOFERTA

| Zona | Exceso plazas | Centros |
|------------|---------------|---|
| Zona 1 | 3 | Parque, Juan XXIII y Santa Rosa |
| Zona 2 (*) | 36 | Pío XII, Pirineos y San Bernardo |
| Zona 2 | 61 | Pío XII, Pirineos y San Bernardo |
| Zona 3 | 25 | San Vicente, Sancho Ramírez y Santa Ana |
| Zona 4 | 46 | Alcoraz, Pedro J. Rubio y San Viator |



CURSO 2012/13

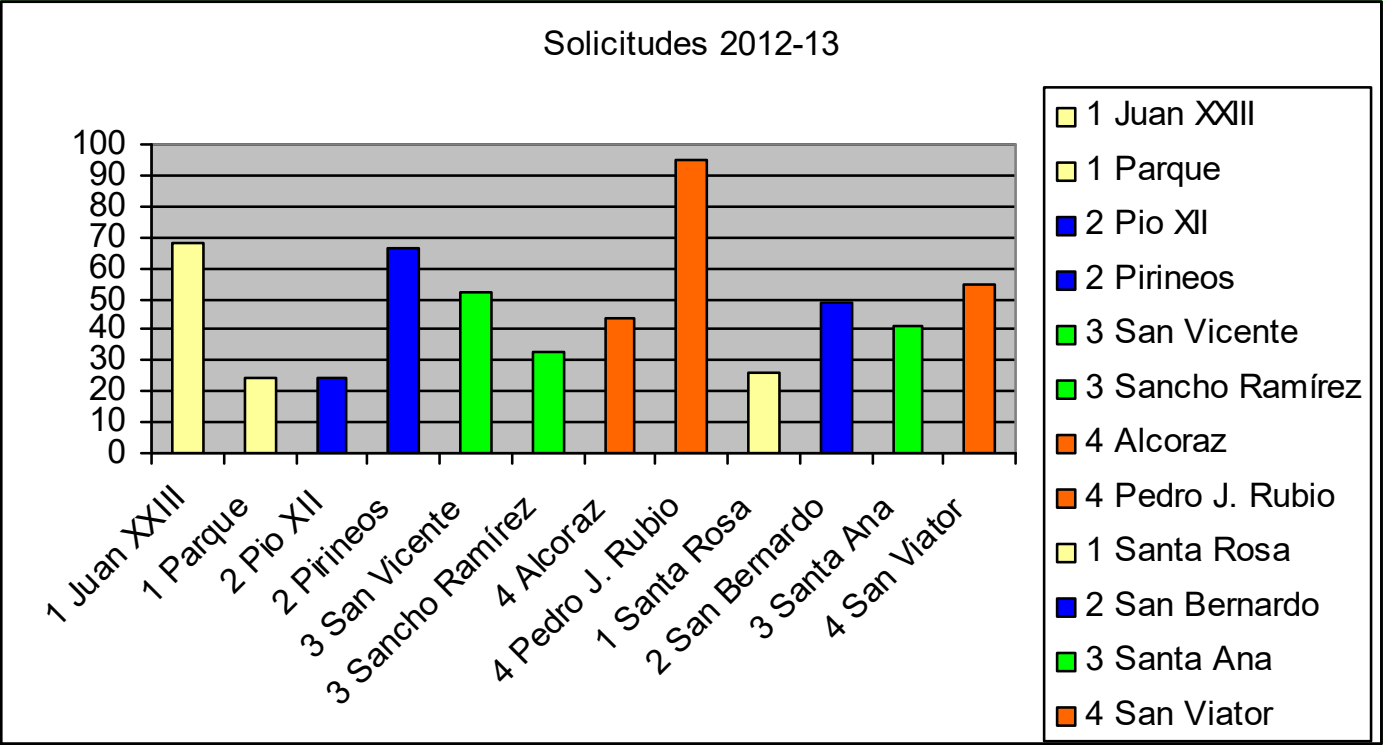
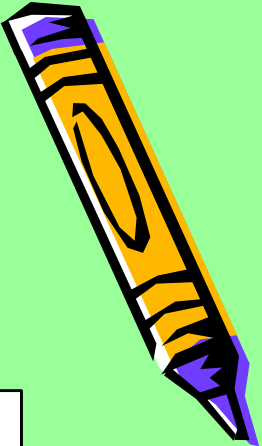


DEMANDA DE LOS CENTROS DESIGUAL

| ZONA | Solicitudes 2012-13 |
|------------------|---------------------|
| 1 Juan XXIII | 68 |
| 1 Parque | 24 |
| 1 Santa Rosa | 26 |
| 2 Pio XII | 24 |
| 2 Pirineos | 66 |
| 2 San Bernardo | 49 |
| 3 San Vicente | 52 |
| 3 Sancho Ramírez | 33 |
| 3 Santa Ana | 41 |
| 4 Alcoraz | 44 |
| 4 Pedro J. Rubio | 95 |
| 4 San Viator | 55 |



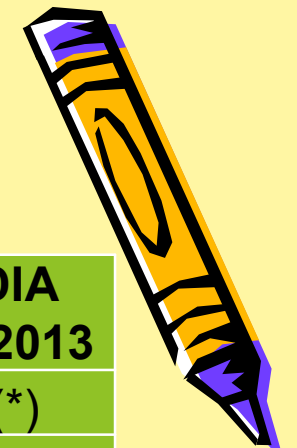
DEMANDA DE LOS CENTROS DESIGUAL



NUEVA ZONIFICACIÓN



NACIMIENTOS POR ZONAS CURSOS DE 2013/14 A 2016/17

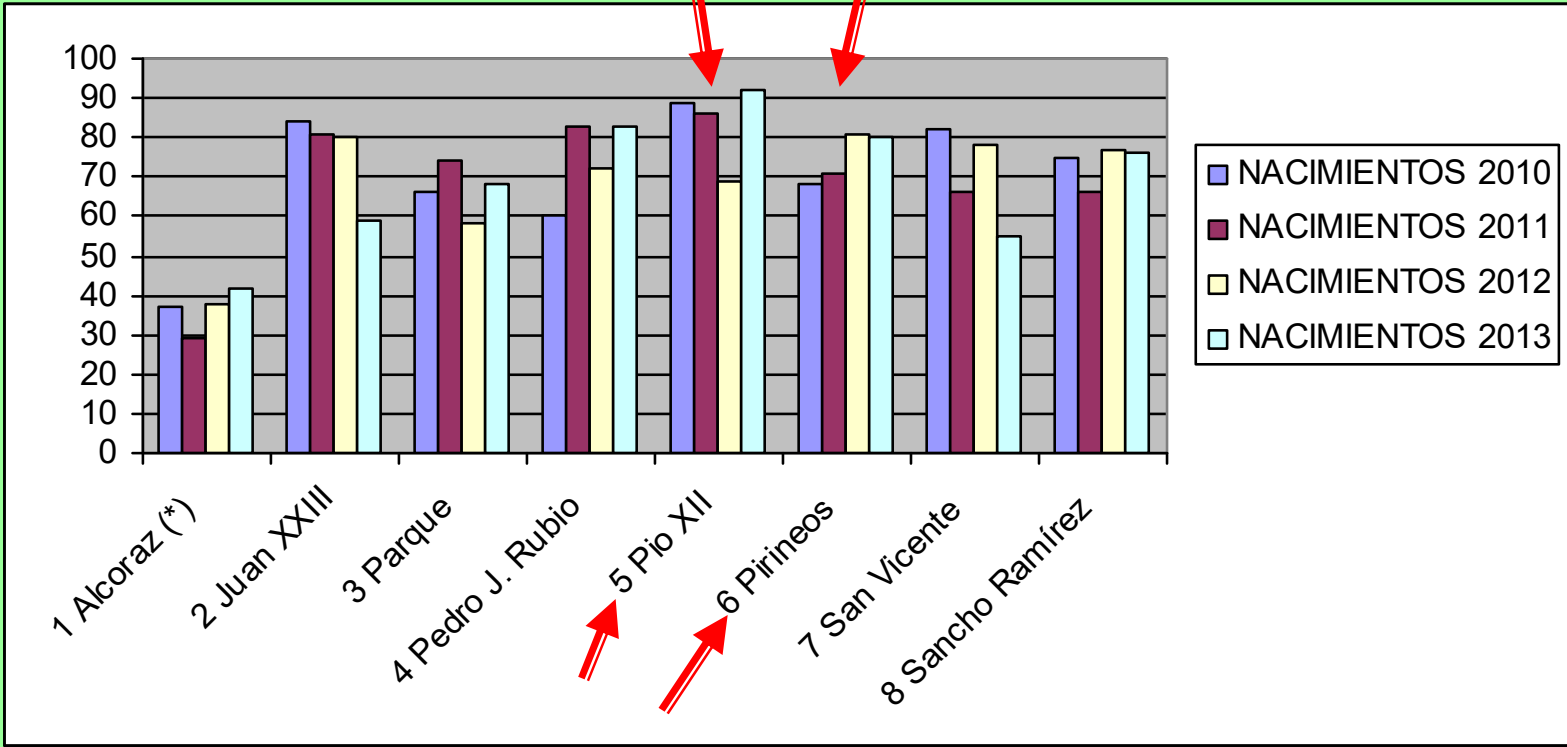


| ZONA | 2010 | 2011 | 2012 | 2013 | MEDIA 2010/2013 |
|------------------|--------|--------|--------|--------|--------------------|
| 1 Alcoraz (*) | 37 (*) | 29 (*) | 38 (*) | 42 (*) | 37 (*) |
| 2 Juan XXIII | 84 | 81 | 80 | 59 | 76 |
| 3 Parque | 66 | 74 | 58 | 68 | 67 |
| 4 Pedro J. Rubio | 60 | 83 | 72 | 83 | 75 |
| 5 Pío XII | 89 | 86 | 69 | 92 | 84 |
| 6 Pirineos | 68 | 71 | 81 | 80 | 75 |
| 7 San Vicente | 82 | 66 | 78 | 55 | 70 |
| 8 Sancho Ramírez | 75 | 66 | 77 | 76 | 74 |
| Total (*) | 561 | 556 | 553 | 555 | 556 |

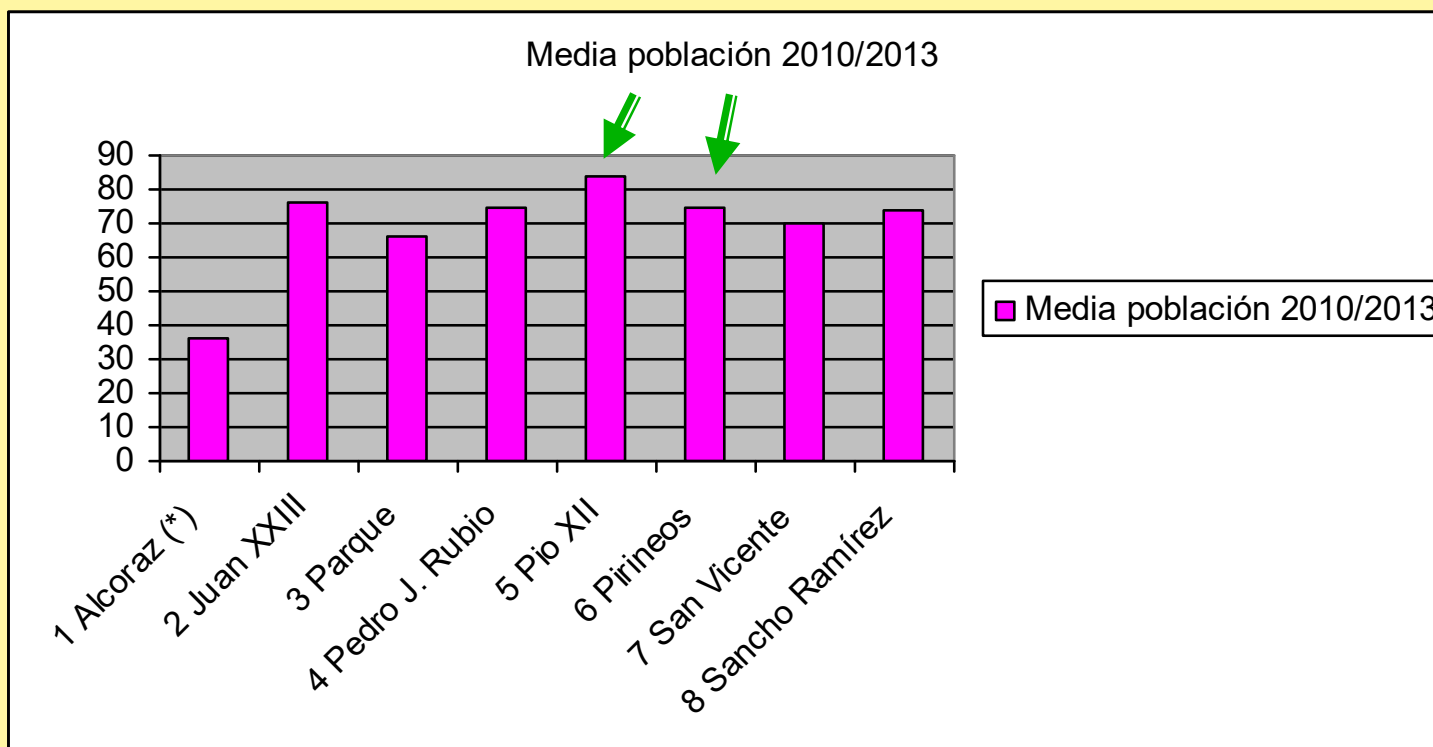


(*) Faltan alumnos de primaria transportados

NACIMIENTOS POR ZONAS CURSOS DE 2013/14 A 2016/17



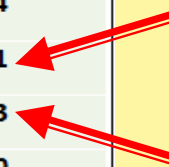
MEDIA ARITMÉTICA NACIMIENTOS CURSOS 2013/14 A 2016/17



DATOS DEMANDA CURSOS 2012/13 a 2016/17

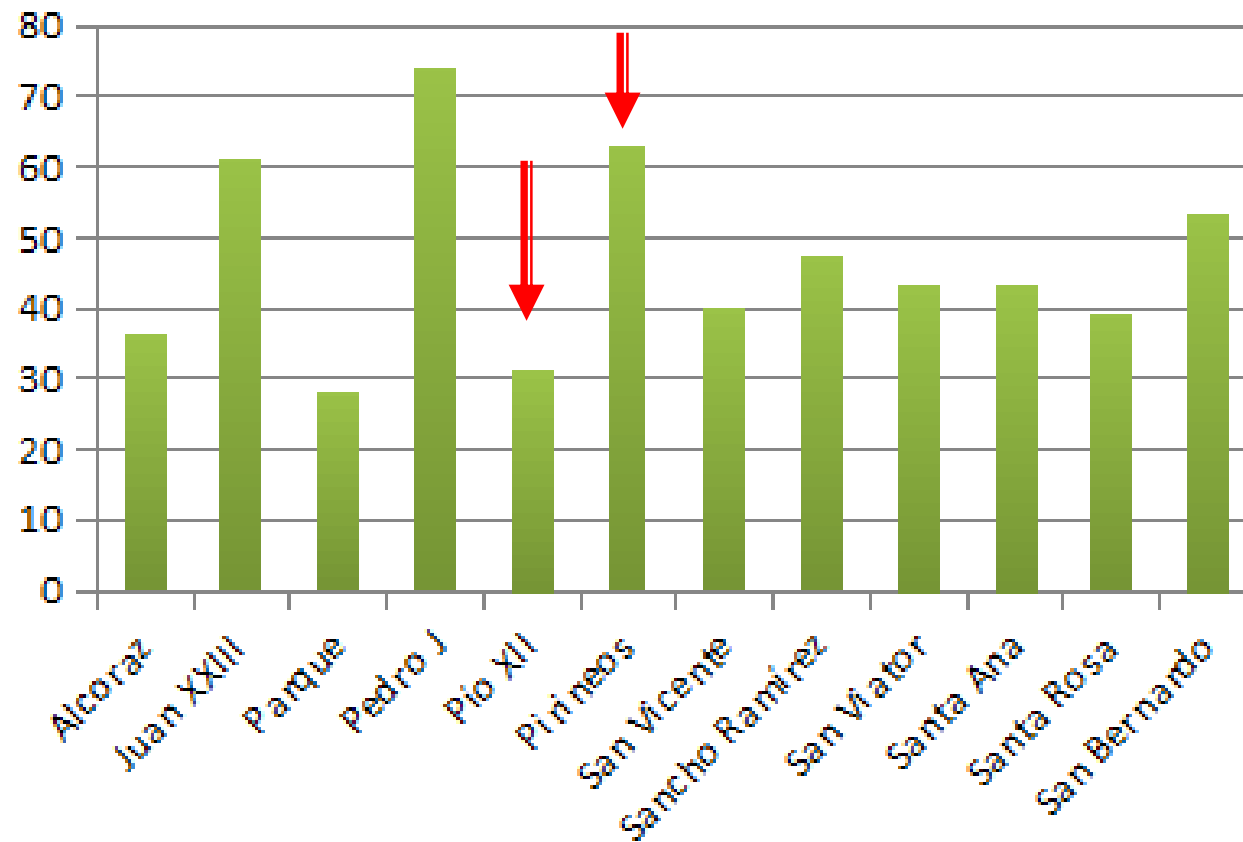


| COLEGIO | 12-13 | 13-14 | 14-15 | 15/16 | 16/17 | Media |
|-------------------------|-------|-------|-------|-------|-------|-------|
| 1 <u>Alcoraz</u> | 44 | 37 | 32 | 34 | 34 | 36 |
| 2 <u>Juan XXIII</u> | 68 | 74 | 72 | 42 | 48 | 61 |
| 3 <u>Parque</u> | 24 | 33 | 25 | 32 | 24 | 28 |
| 4 <u>Pedro J. Rubio</u> | 95 | 49 | 73 | 74 | 81 | 74 |
| 5 <u>Pio XII</u> | 24 | 37 | 25 | 32 | 39 | 31 |
| 6 <u>Pirineos</u> | 66 | 64 | 64 | 58 | 62 | 63 |
| 7 <u>San Vicente</u> | 52 | 46 | 39 | 32 | 31 | 40 |
| 8 <u>Sancho R.</u> | 33 | 37 | 43 | 64 | 59 | 47 |
| <u>San Viator</u> | 55 | 36 | 38 | 46 | 39 | 43 |
| <u>Santa Ana</u> | 41 | 43 | 38 | 45 | 49 | 43 |
| <u>Santa Rosa</u> | 26 | 41 | 34 | 47 | 46 | 39 |
| <u>San Bernardo</u> | 49 | 49 | 58 | 58 | 49 | 53 |

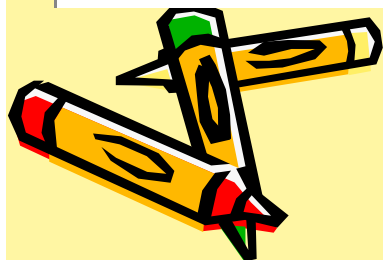




Media demanda 12/13 a 16/17

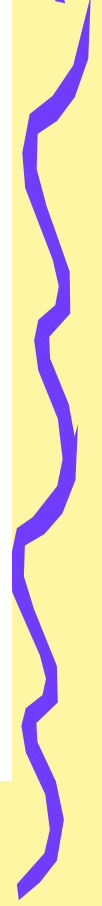
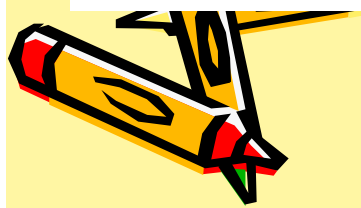
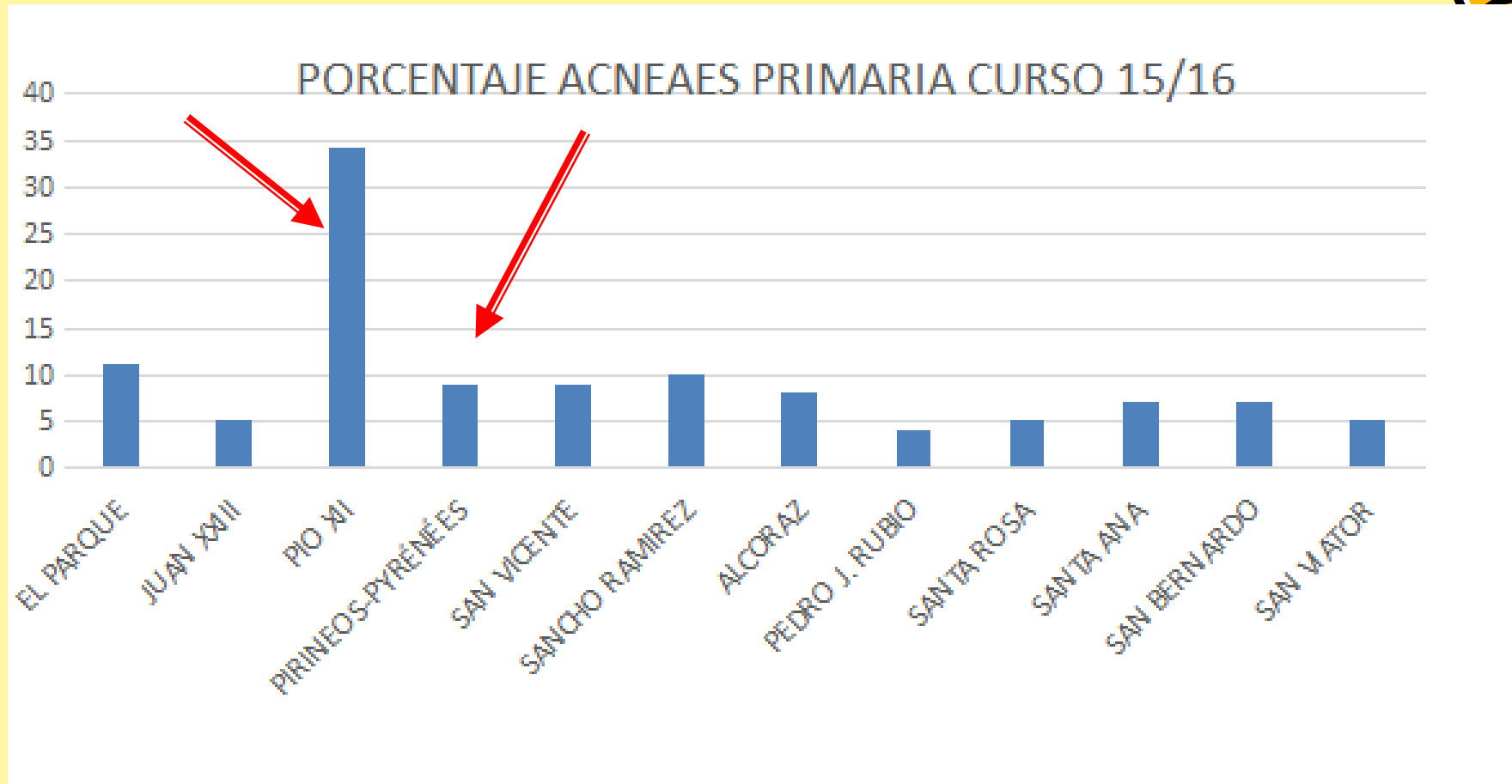


■ Media demanda 12/13 a 16/17



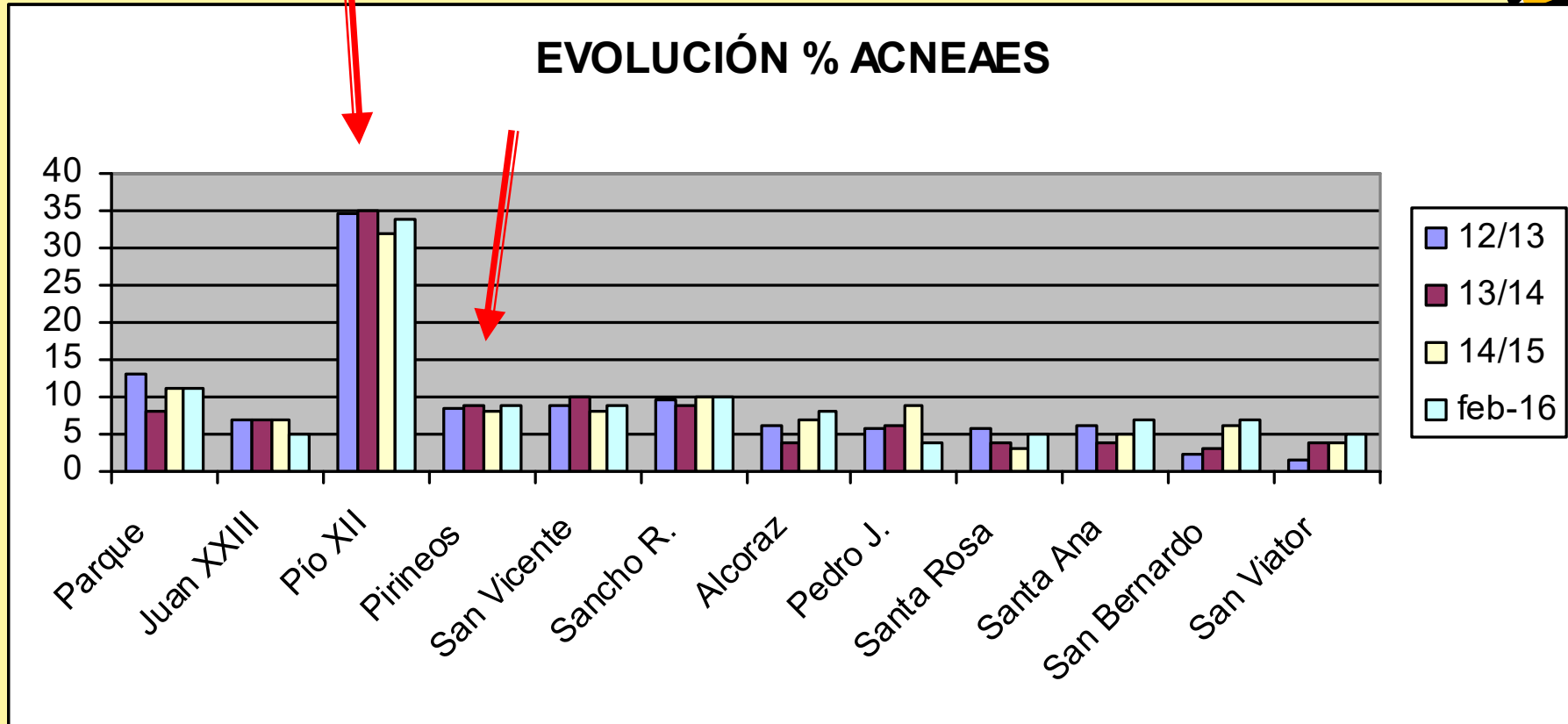
ALUMNADO ACNEAE

PRIMARIA



PRIMARIA

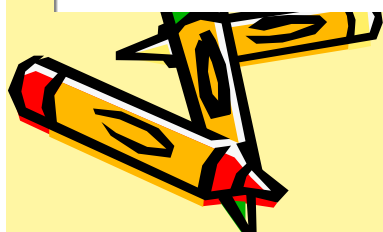
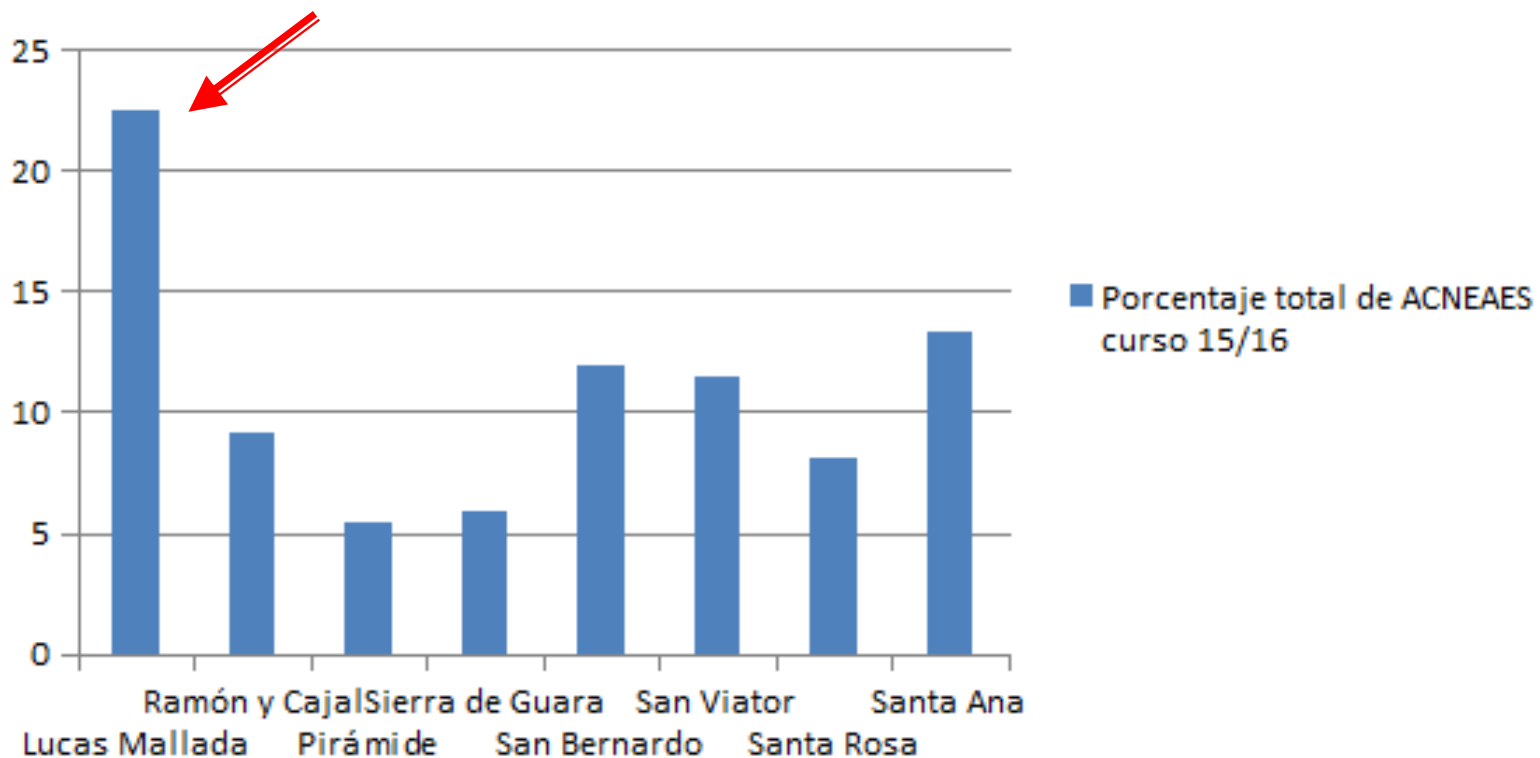
EVOLUCIÓN % ACNEAES



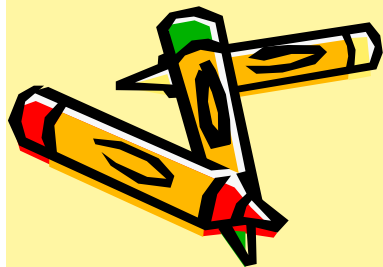
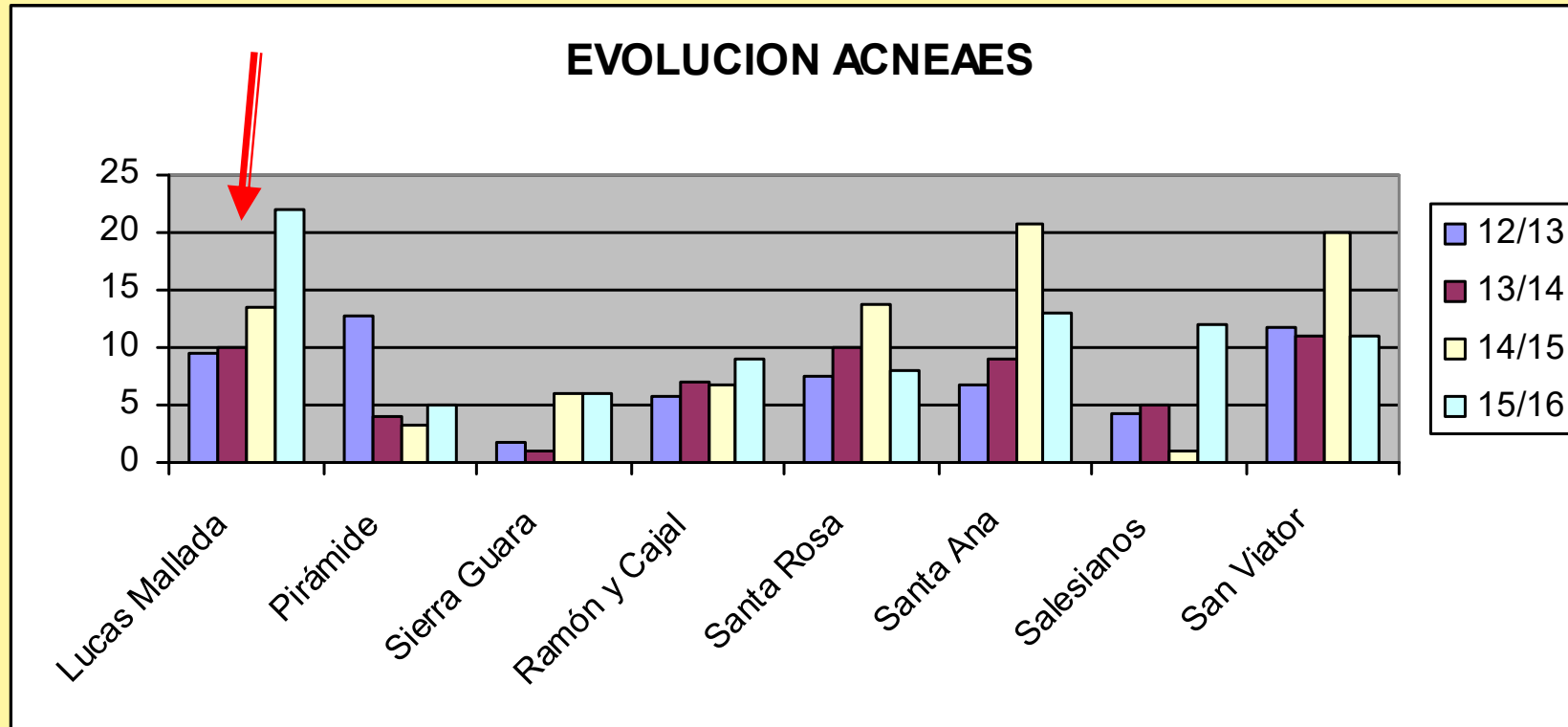
ALUMNADO ACNEAE

SECUNDARIA

Porcentaje total de ACNEAES curso 15/16



SECUNDARIA



MEDIA ARITMÉTICA DE ALUMNADO ACNEAE EN LAS TRES CAPITALES

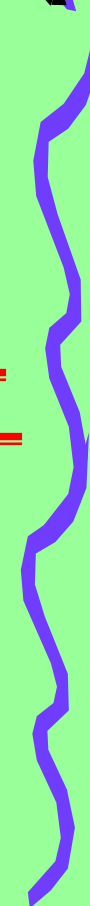
Datos febrero 2016



| | |
|----------|------|
| Huesca | 9,5 |
| Zaragoza | 5,22 |
| Teruel | 3,33 |

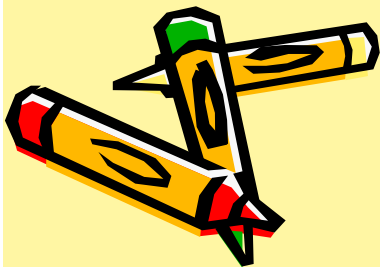
% ACNEAES HUESCA Y DESVIACIÓN DE LA MEDIA

| | | |
|----------------|----|------|
| Alcoraz | 8 | -1,5 |
| El Parque | 11 | 1,5 |
| Juan XXIII | 5 | -4,5 |
| Pedro J | 4 | -5,5 |
| Pirineos | 9 | -0,5 |
| Pío XII | 34 | 24,5 |
| San Vicente | 9 | -0,5 |
| Sancho Ramírez | 10 | 0,5 |
| San Bernardo | 7 | -2,5 |
| San Viator | 5 | -4,5 |
| Santa Ana | 7 | -2,5 |
| Santa Rosa | 5 | -4,5 |



CONCLUSIONES

- En Huesca hay centros en situación de **desventaja**
- En Huesca **se vulnera la Ley** en lo que se refiere a la equilibrada distribución del alumnado ACNEAE
- En esos centros hay familias a las que se ha **lesionado el derecho** al acceso a la educación en condiciones de igualdad
- La atención a la diversidad queda **condicionada** por esta situación
- El propio **sistema** es el que **sufre** las consecuencias



MEDIDAS A ADOPTAR

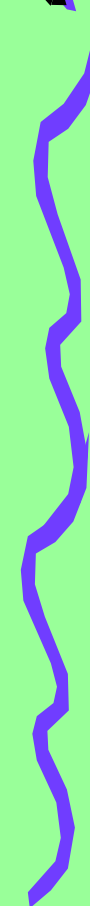
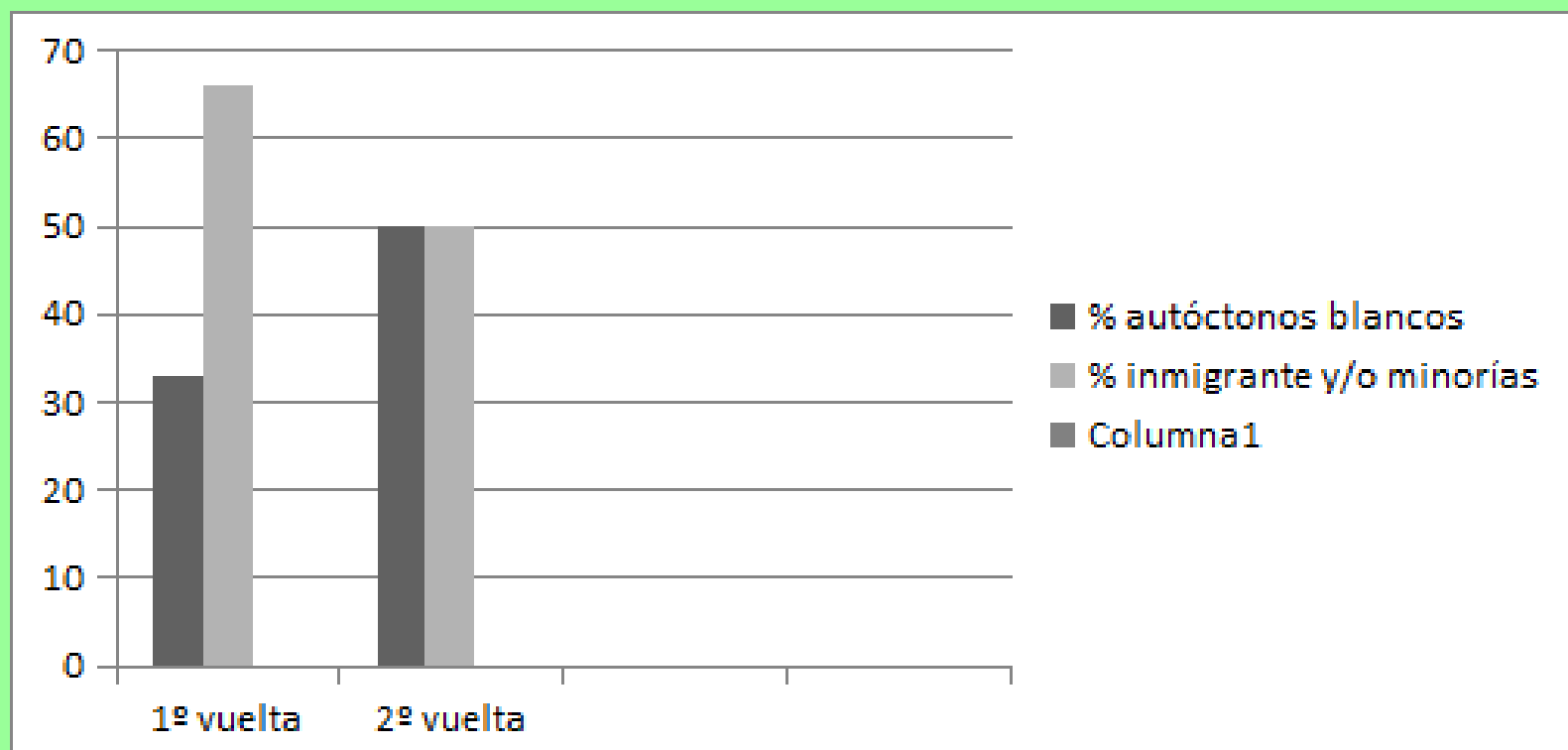
- 1º INTERVENIR EN EL PROCESO DE ESCOLARIZACIÓN
- 2º MODIFICACIÓN DE LA NORMATIVA:
 - Adscripción de centros
 - Valoración de expediente académico



EFFECTOS DEL AJUSTE PARCIAL DE PLAZAS EN EL CURSO

2013/14

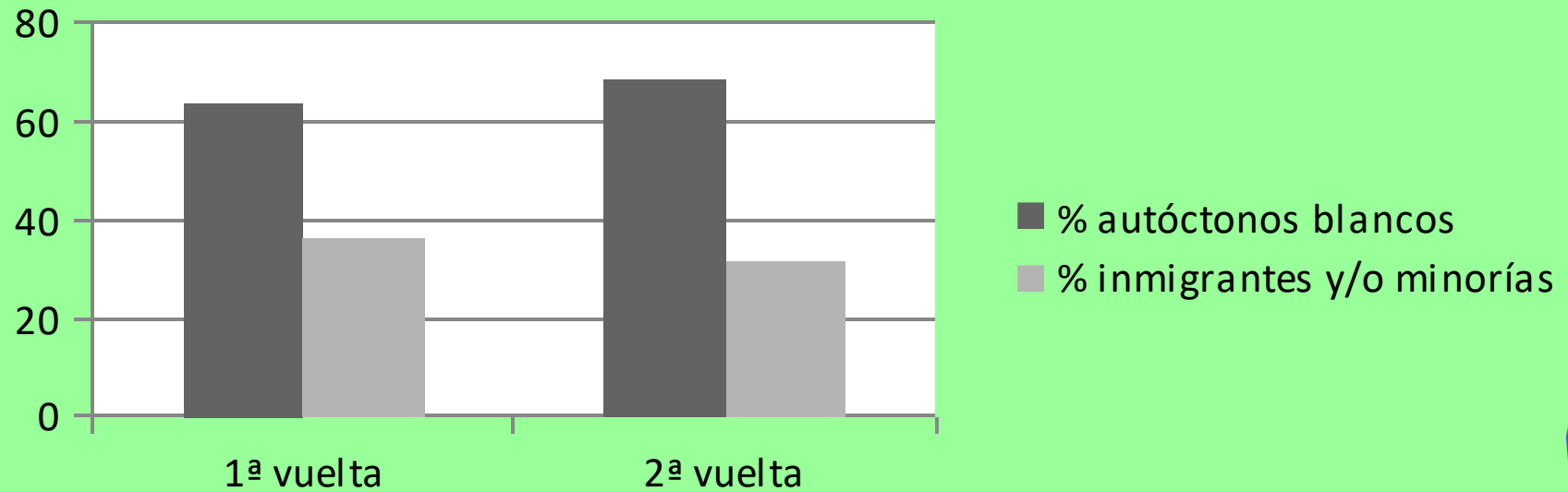
Colegio El Parque



EFFECTOS DEL AJUSTE PARCIAL DE PLAZAS EN EL CURSO

2013/14

Colegio Sancho Ramírez

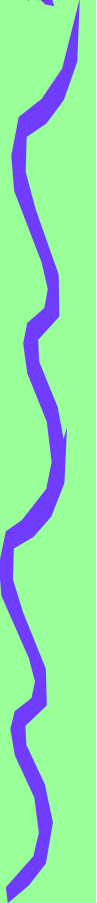


MEDIDAS COMPENSATORIAS HASTA CONSEGUIR IGUALDAD

- DOTACIÓN DE MEDIOS Y
RECURSOS:

SÍ, como MEDIO

NO, como FIN



OBJETIVOS

- **EDUCACIÓN** DE CALIDAD PARA **TODO** EL ALUMNADO
- **IGUALDAD** DE OPORTUNIDADES PARA **TODO** EL ALUMNADO

